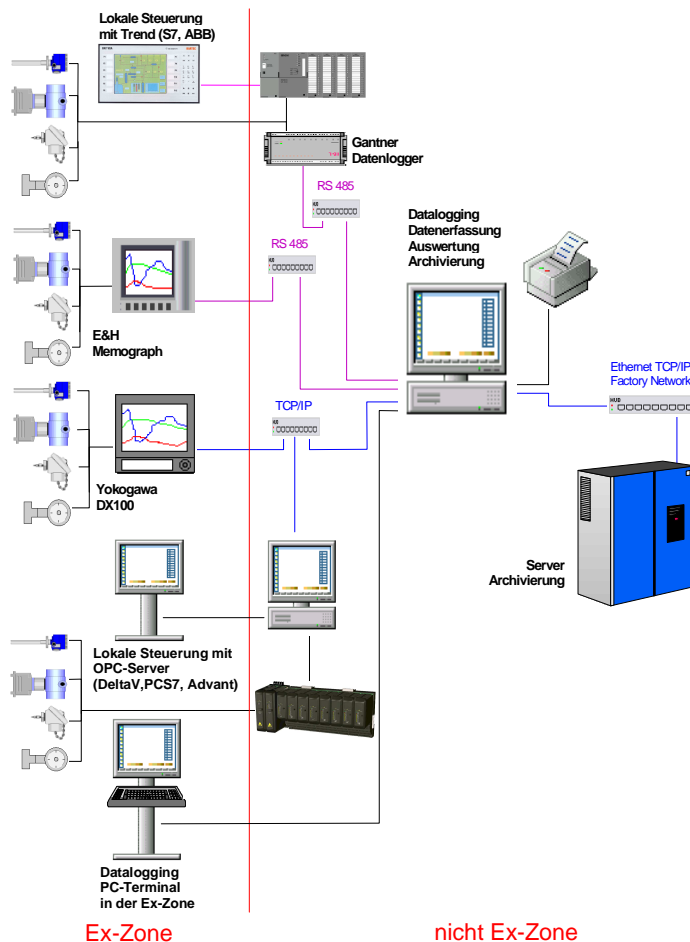


Datenlogging

Zusammenfassung

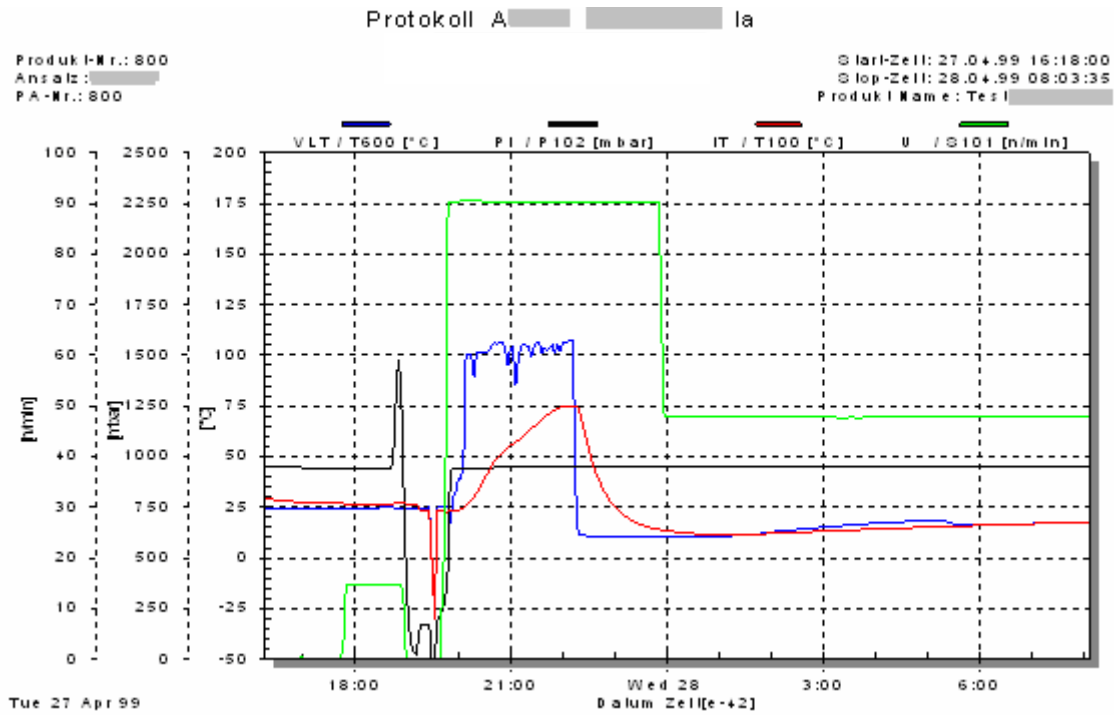
Das nachfolgend beschriebene Datenlogging dient dem Zweck die relevanten Daten und Messwerte von Produktions-Chargen zu erfassen. Die Trends werden vor Ort angezeigt und die Daten automatisch auf einem zentralen System gespeichert. Die Chargendaten werden mit den zur Erfassung definierten Prozessdaten aufgezeichnet. Es können Kommentare zu den aktuell laufenden Chargen eingegeben werden. Die erfassten Daten können sowohl auf der lokalen Erfassungs-Station als auch auf dem zentralen Rechner grafisch in Echtzeit betrachtet werden. Die Software ist in einer netzwerkfähigen Client Server Architektur realisiert. Die Daten werden zentral archiviert. Das Archiv kann auch chargenbezogen auf einen Wechseldatenträger ausgelagert werden. Das System ist skalierbar vom Einzel-PC bis zum verteilten Datenerfassungs-System und eignet sich besonders für Nachrüstungen an bestehenden Produktionsanlagen.

Als Datenlogger werden Endress & Hauser Memograph (mit Trendanzeige) und Gantner Module eingesetzt. Der integrierte OPC-Client ermöglicht den Datenimport verschiedenster Quellen wie DeltaV, ABB, Siemens, ProfibusDP,... Die Einbauart ist geeignet um in rauer Industrieumgebung oder in Ex-Räumen aufgestellt zu werden. Angeboten wird die schlüsselfertige Anlage mit Funktionsgarantie, Instrumentierung, Installation und Inbetriebsetzung.

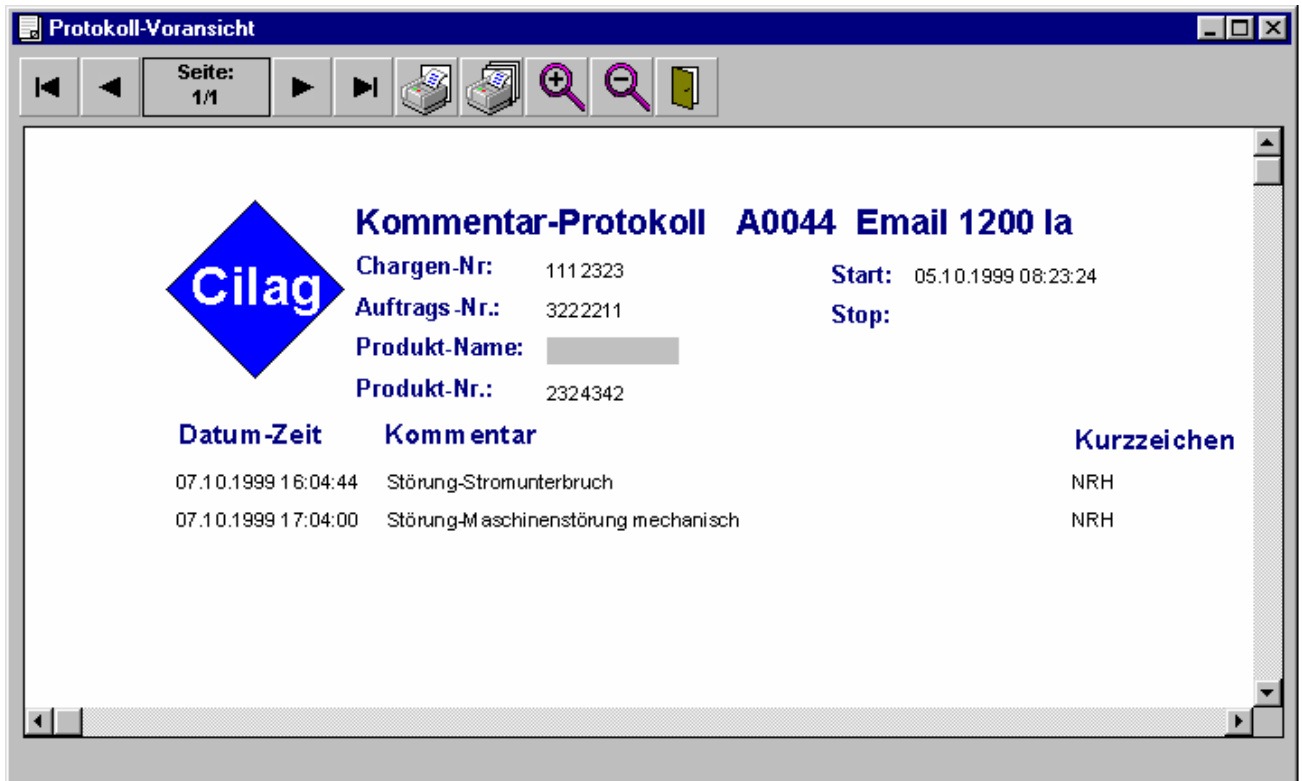


Trend-Diagramm

Im Trend-Diagramm können die einzelnen Messwerte grafisch angezeigt und ausgewertet werden. Das Diagramm enthält eine Zoomfunktion. Sie kann als Grafik (*.bmp; *.wmf; *.jpg) exportiert und gedruckt werden.



Protokolle und Diagramme



Protokoll-Voransicht

Seite: 1/1

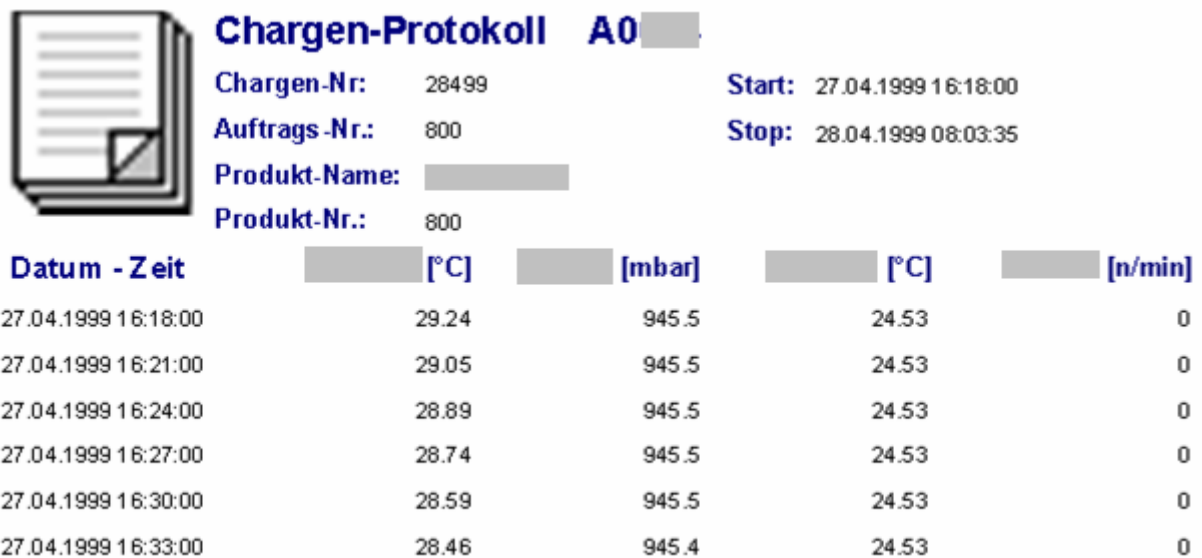
Kommentar-Protokoll A0044 Email 1200 Ia

Chargen-Nr.: 1112323 Start: 05.10.1999 08:23:24
 Auftrags-Nr.: 3222211 Stop:
 Produkt-Name:
 Produkt-Nr.: 2324342

| Datum-Zeit | Kommentar | Kurzzeichen |
|---------------------|-------------------------------------|-------------|
| 07.10.1999 16:04:44 | Störung-Stromunterbruch | NRH |
| 07.10.1999 17:04:00 | Störung-Maschinenstörung mechanisch | NRH |

Im Kommentarprotokoll werden die Kommentare einer Charge ausgegeben.

Im Chargenprotokoll werden die einzelnen Messwerte tabellarisch ausgegeben.

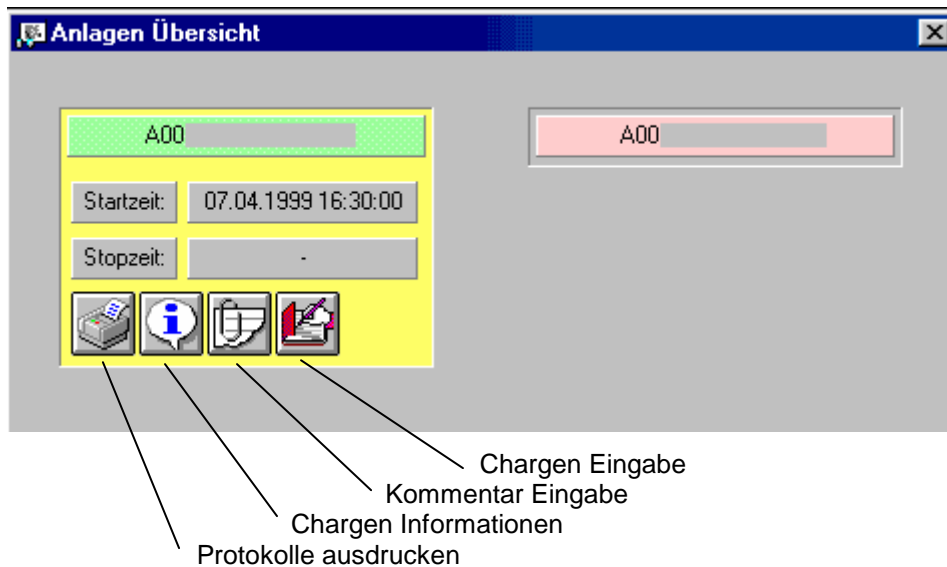


Chargen-Protokoll A0

Chargen-Nr.: 28499 Start: 27.04.1999 16:18:00
 Auftrags-Nr.: 800 Stop: 28.04.1999 08:03:35
 Produkt-Name:
 Produkt-Nr.: 800

| Datum - Zeit | [°C] | [mbar] | [°C] | [n/min] |
|---------------------|-------|--------|-------|---------|
| 27.04.1999 16:18:00 | 29.24 | 945.5 | 24.53 | 0 |
| 27.04.1999 16:21:00 | 29.05 | 945.5 | 24.53 | 0 |
| 27.04.1999 16:24:00 | 28.89 | 945.5 | 24.53 | 0 |
| 27.04.1999 16:27:00 | 28.74 | 945.5 | 24.53 | 0 |
| 27.04.1999 16:30:00 | 28.59 | 945.5 | 24.53 | 0 |
| 27.04.1999 16:33:00 | 28.46 | 945.4 | 24.53 | 0 |

Anlagen Übersicht



In der Anlagen Übersicht ist der aktuelle Zustand aller Anlagen ersichtlich.

Chargenaufzeichnung

Die Startzeit und die Endzeit einer Charge werden direkt an der Anlage vor Ort gesetzt. Anhand der Anlagen Nr. sowie der Start und Stop Zeit kann jede Charge genau bestimmt werden. Die Chargendaten (Chargen Nr., Auftrags Nr., Produktname, Produkt Nr.) können im Programm eingegeben werden.

Kommentare

Im Programm können Kommentare während des Prozesses eingeben und gelöscht werden. Die Charge kann über das Chargenauswahl Menü gewählt werden. Bereits eingegebene Kommentare werden in der Kommentarliste angezeigt.

Kommentareingabe

Charge: 356439 Anlage: 8822 Auftrag: 124565 Produkt: Cremè

Kommentare:

| Datum - Zeit original | Meldungstext | Kurzzeichen |
|-----------------------|-------------------------------------|-------------|
| 15.12.1998 17:04:40 | Störung-Maschinenstörung mechanisch | TGM |
| 15.12.1998 17:04:51 | Störung-Stromunterbruch | TGM |
| 15.12.1998 17:05:13 | Störung-Maschinenstörung elektrisch | NRH |
| 15.12.1998 17:05:42 | Keine Verbindung zur Anlage | NRH |

Kommentar K-Zeichen Zeit ändern

Störung-Maschinenstörung mechanisch **Einfuegen**

Datum Zeit: 16.12.1998 14:44:58 hh mm

Einfuegen Kommentar **Löschen Kommentar** **Abbrechen**



Chargenverwaltung

In der zentralen Chargenverwaltung sind alle Chargen vorhanden. Der Zugriff auf die kompletten Daten der Charge, welche in getrennten Datenbanken gespeichert sind, kann über den Datenbank-Pfad erfolgen. Die einzelnen Datenbanken haben auch einzeln volle Funktionalität.

Archivierung

Bei Grössenüberschreitung einer Datenbank wird dynamisch eine neue Datenbank erstellt. Laufende Chargen werden bis zum Chargenende noch in die vorhandene Datenbank geschrieben.

Die Archivierung der Daten erfolgt wahlweise auf dem Rechner lokal, über das Netz auf einen Server oder auf Speichermedien wie etwa CD-, DVD- oder MO-Laufwerken.

Alte Archive können auf CD-, DVD- oder MO-Laufwerken gespeichert werden, welche bei Bedarf eingelegt werden und dann wieder vollständig zur Verfügung stehen. Die physikalische Aufteilung der Datenbanken kann dabei beliebig erfolgen.

Langzeit-Archivierung kann auch komplett automatisch in Form von PDF Dateien erfolgen.